

版本号: SJ-SM30:VER2.0

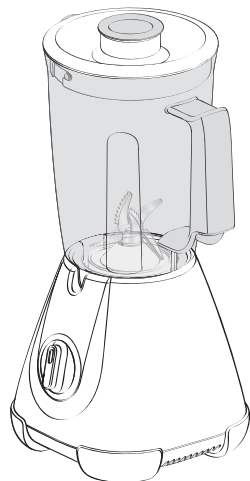
执行标准号:

GB 4706.1-2005 GB 4706.30-2008

使用说明书

多功能搅拌机

型号: JS40-350



使用产品前请仔细阅读本使用说明书
阅读后请妥善保管本使用说明书以备查阅



扫一扫
解上谜厨之



商标持有人:浙江苏泊尔股份有限公司
制造商:浙江绍兴苏泊尔生活电器有限公司
地址:浙江省绍兴市世纪西街3号
网址:<http://www.supor.com.cn>

SUPOR 苏泊尔
有巧思 无难事

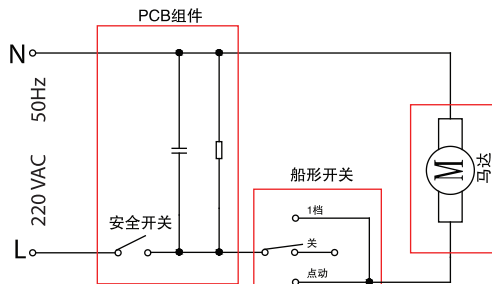
目录

- 一 规格型号.....1
- 二 电路原理图.....1
- 三 安全注意事项.....2
- 四 结构示意图.....3
- 五 使用前说明.....3
- 六 使用方法.....4
- 七 清洗与保养.....5
- 八 常见故障分析.....6
- 九 售后服务.....7

一 规格型号

名称	型号	额定电压	额定频率	额定功率	马达转速
多功能搅拌机	JS40-350	220V~	50Hz	350W	20000转/分

二 电路原理图

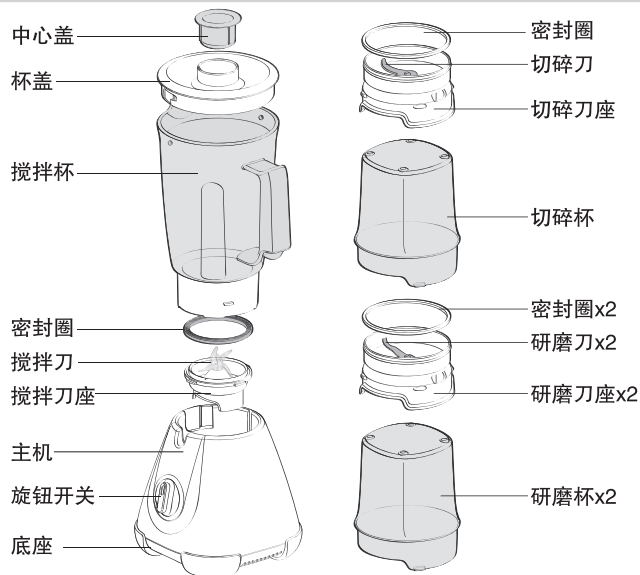


三 安全注意事项

当您使用本产品时，特别提醒注意以下内容：

- ◆ 本机使用交流220V/50Hz的电源，使用前请确认家中电压是否相符合。
- ◆ 本机不得由肢体不健全、感觉或精神上有障碍或缺乏相关经验和知识的人（包括儿童）使用，除非有负责他们安全的人对他们使用本产品进行监督或指导。
- ◆ 主机必须放置在平稳的桌面上使用。
- ◆ 每次使用时，一定要确保各配件安装正确，且已充分扣紧，避免杯子松动导致漏水现象。
- ◆ 搅拌刀与研磨刀、切碎刀不要调换使用，以免影响制作效果。
- ◆ 使用搅拌杯时，请务必盖上其杯盖；机器运转时不得打开杯盖，不得将手或其它物品放入搅拌杯内。
- ◆ 本机严禁空载运行及超负载（被加工食物超过容积80%）使用。
- ◆ 搅拌/研磨/切碎杯不宜长期存放食物，用完后需立即清洗干净。
- ◆ 主机部分严禁直接浸入水中或用水冲洗，以免进水造成机器故障，擦拭主机时，必须先断开电源。
- ◆ 本机的刀片装置很锋利，清洗保养时要注意安全，避免伤手。
- ◆ 所有配件严禁放入消毒柜内消毒及沸水中清洗，并远离火源。
- ◆ 请勿使用较硬食品 and 含纤维成分较高的食物，这类食物难以搅碎，易造成严重影响机器使用寿命。
- ◆ 本机使用初期因电机运转在磨合阶段，所以会有轻微异味，属正常现象，待电机使用一段时间后上述现象自动消失。
- ◆ 本机在无人看管或在组装、拆解和清洁之前，请确保断开电源。
- ◆ 机器发生故障时，不可随意拆卸底座，请到指定维修点维修。
- ◆ 使用完毕，请及时拔下（切勿拉扯）电源线。如果电源软线损坏，为了避免危险，必须由制造商、其维修部或类似部门的专业人员来更换。
- ◆ 本机仅限家庭使用，不建议使用于商业用途。

四 结构示意图



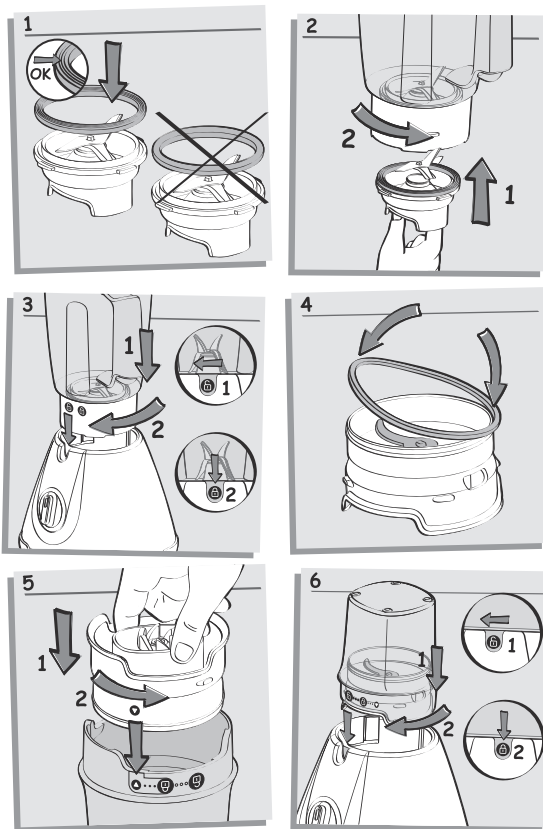
注：上图仅供参考，具体产品外观及颜色以实物为准！

五 使用前说明

- ◆ 首次使用时，请用温水与洗洁精清洗与食物直接接触的部件。
- ◆ 本机采用三档+点动的旋钮开关，“0”为停止档，“1”为低速启动档，“2”为高速启动档，“点动”为瞬间启动档。
- ◆ 点动档工作时间按照开2秒停2秒工作，1档工作时间按照开60秒停60秒，这样可以使本机更有效地为您服务。
- ◆ 启动前，请将开关旋钮调整到“0”位置。

六 使用方法

按下图所示组装跟拆卸搅拌杯组件、切碎杯组件、研磨杯组件。



搅拌功能

1. 将食材倒入搅拌杯中；

蔬菜类：把蔬菜切成块状、段状、粒状，每次放入50-500g，再加入适量的冷开水及其它调料在搅拌杯中，最高容量1250ml，最低容量250ml。

水果类：将各类水果削皮（去壳）、去核，切成块状、粒状，每次放入50-500g，再加入适量的冷开水及其它调料在搅拌杯中，最高容量1250ml，最低容量250ml。

2. 将杯盖沿顺时针方向旋转到搅拌杯上后，然后将中心盖放在杯盖的凹槽中。

3. 把搅拌杯组件放置在主机上，红色的开启锁 ⑤ 在主体的沟槽中对齐（图3-1）；将组件顺时针方向旋转，直到显示绿色的关闭锁 ⑥ 为止（图3-2）。

4. 接通电源，将旋钮转到“1”或“2”档，让机器连续运转数次，停止运转时，请将旋钮调回到档位“0”。

◆ **当本机运转时，您可以取下杯盖上的中心盖，从杯盖中央的孔洞添加食材。**

切碎/研磨功能

1. 将研磨杯倒放，然后放入食材。

2. 将密封圈装在刀座上（图4），对齐刀座的沟槽与研磨杯的定位短条来放入刀座；朝逆时针方向将刀座旋转九十度，即可固定该刀座（图5）。

注：若未正确锁紧该配件可能会发生外漏。

3. 旋转组合后的组件，并将其放在主机上，红色的开启锁 ⑤ 在主体的沟槽中对齐（图6-1）；将组件顺时针方向旋转，直到显示绿色的关闭锁 ⑥ 为止（图6-2）。

4. 接通电源，将旋钮转到“1”或“2”档，让机器连续运转数次，停止运转时，请将旋钮调回到档位“0”。

5. 食物研磨完成后，将研磨杯倒放在台面上，取下研磨刀座，再将研磨杯中的食物倒出。

◆ **使用切碎刀可以在几秒内切碎洋葱、大蒜、肉和干水果等，不可用切碎刀打液体。**

◆ **使用研磨刀可以在几秒内研磨调味料：芫荽籽、辣椒等。**

◆ **在研磨丁香、肉桂等某些非常硬的食材后，研磨杯可能会变色。**

◆ **使用切碎功能同研磨功能的操作方式相同，食材不同，可参照下表食谱。**

食材	最大容量	运转时间	组件
杏仁/无花果	40g	3秒/2档	切碎刀
面包	1片	打几下	切碎刀
洋葱	60g	6秒/1档	切碎刀
剥壳的杏仁/榛果	60g	打几下	切碎刀
荷兰芹/新鲜的芫荽	10g	打几下	切碎刀
芫荽籽	40g	30秒/2档	研磨刀

八 清洗与保养

本机使用完毕后，请及时清洗，以备下次使用，清洗前请先确认电源线插头已拔下，然后可参考下列操作：

1. 刀片非常锋利，清洗时请特别小心，以免割伤。

2. 取下搅拌杯或切碎杯或研磨杯，并在流水之下清洗干净。

3. 清洗主体时，请使用柔软的湿布清洁主机，绝不可将主体浸入水中或直接用水冲洗。

4. 为了方便清洗，请务必在使用完后立即用水和适量洗洁精清洗可拆卸部件。

5. 若要方便清洗搅拌杯组件，可按照（图1、2）的方式拆卸组件，再依次清洗。

6. 本机全部清洗完后，用干布彻底擦干，并放置在干燥通风处。

八 常见故障分析

常见故障	原因分析	解决方案
产品无法运转	未插上电源插头	将本机的电源插头插入电压相同的插座
	搅拌杯或研磨杯在主机上的位置错误或未正确安装	检查搅拌杯或研磨杯是否正确放在主机上并固定,如图2或图4所示。
剧烈震动	未将本机放在平坦的台面上	将本机放在平坦的台面上
	放入太多食材	减少要调理的食材量
从搅拌杯的盖子漏出	放入太多食材	减少要调理的食材量
	杯盖放在错误位置	将杯盖正确固定在搅拌杯上
研磨杯的底座会漏	研磨刀座未正确固定在研磨杯上	检查研磨刀座是否正确安装在研磨杯上
刀片无法轻易转动	食物太大块或太硬	减少要调理的食材大小或份量视情况加入液体

九 售后服务

本公司搅拌机自购买日起提供一年保修服务,保修期的起始日期以所购产品的发票日期为准。在家庭正常使用情况下,非人为导致的破裂或损坏,购买者可以带上保修卡、发票和损坏产品到苏泊尔特约维修点办理维修。

下列情况之一者,不属于免费维修范围:

- ◆ 由于没按说明书上要求操作而造成的故障;
- ◆ 由于跌落、碰撞等人为而造成的故障;
- ◆ 由于自行装拆、修理而造成的故障;
- ◆ 由于意外、误用、乱用、故意损坏而造成的故障;
- ◆ 商业用途上造成的变色、擦伤、积垢或过热损坏等所造成的故障。

对于超过保修期或不属于免费维修的产品,本公司顾客服务部也会热情为您服务。

- ◆ 保修期外终身维修;
- ◆ 制造单位有改型的权利,恕不另行通知。

用户反馈

承蒙惠顾苏泊尔产品,谨此致以谢意!我们本着“用户满意”的宗旨,为了更及时的为您提供维修、咨询等服务,帮助您处理在使用过程中遇到的问题,请填写意见反馈卡回执本公司顾客服务部,以便建立用户服务档案。如您遇到服务不周的情况,请拨打全国服务热线400-8899717,我们将给予您满意的答复。

顾客服务部联系方式:

地址:浙江省杭州市高新技术产业区滨安路501号

邮编:310052

全国服务热线:400-8899717

网址:www.supor.com.cn

服务网点联系方式:敬请拨打全国服务热线400-8899-717;

或登陆苏泊尔网站www.supor.com.cn查询。

苏泊尔产品保修卡

产品名称: _____ 产品型号: _____

出厂日期: _____ 年 _____ 月 _____ 日

发票号码: _____

购买日期: _____ 年 _____ 月 _____ 日

购买者姓名: _____ 电话: _____

地址: _____ 邮编: _____

商场名称: _____ 商场盖章: _____

地址: _____ 邮编: _____ 电话: _____

维修状况登记栏

维修日期			
维修情况			
经手人			

苏泊尔产品意见反馈卡

产品名称: _____ 产品型号: _____

出厂日期: _____ 年 _____ 月 _____ 日

发票号码: _____

购买日期: _____ 年 _____ 月 _____ 日

购买者姓名: _____ 电话: _____

地址: _____ 邮编: _____

商场名称: _____ 商场盖章: _____

地址: _____ 邮编: _____ 电话: _____

客户意见栏

客户签名: _____

请用户认真填写该卡, 并经商场盖章, 并在30天内寄回本公司顾客服务部。本公司将为您建立用户服务档案, 为您的产品实行跟踪服务。

该卡请寄回本公司顾客服务部:

浙江省杭州市高新(滨江)区滨安路501号(310052)

顾客服务部