

版本号：JN-SM62：VER7.0

执行标准号：

GB 4706.1-2005

GB 4706.19-2008

GB 4706.30-2008

# 使用说明书

# 豆浆机

型号：DJ12B-Y58E-a



微信扫一扫  
海量食谱 售后无忧

使用产品前请仔细阅读本使用说明书  
阅读后请妥善保管本使用说明书以备查阅



商标持有人：浙江苏泊尔股份有限公司  
制造商：浙江绍兴苏泊尔生活电器有限公司  
地址：浙江省绍兴市世纪西街3号  
网址：<http://www.supor.com.cn>

**SUPOR 苏泊尔**  
有巧思 无难事

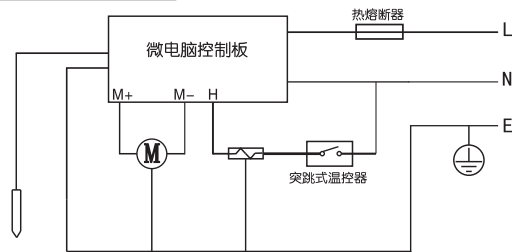
## 【目录】

一 产品规格	1
二 电路原理图	1
三 安全注意事项	2
四 温馨提示	4
五 产品结构	4
六 使用方法	6
七 功能食谱	9
八 清洗与保养	10
九 常见故障分析	11
十 售后服务	12

### 一 产品规格

额定电压	额定频率	加热功率	搅拌功率	额定容量范围
220V~	50Hz	850W	200W	1.0L~1.2L

### 二 电路原理图



注：电路原理图仅供参考，如有变动，恕不另行通知

### 三 安全注意事项



为了保证使用安全，避免对您或他人造成伤害或财产损失，请您务必严格遵守以下安全注意事项。



注意

本产品切勿让儿童、行动不便者、精神上有障碍或不会使用的人独自操作；老年人和残障人士应该在监护和指导下使用。

- 请放置于儿童触摸不到的地方使用和保管；并告知儿童本产品不能用于玩耍。



产品严禁放在潮湿或靠近火源、热源（如炉具）的地方。以免意外引燃导致火灾或产品损坏。

- 禁止在倾斜、不稳定或耐热性差的台面上使用，以免导致产品从高处摔落损坏或引起火灾。



注意

使用前请先检查电源线、刀片、扰流爪等部件有无损坏，如有损坏，请停止使用，并与公司客服人员联系解决。

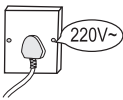
- 请勿使用本产品以外的附件和配件，以免引起火灾和人身伤害。



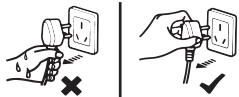
注意

使用本产品时，必须使用有接地装置的插座，同时请确认电压是否与本机规格一致（220V~50Hz）。

- 请勿使用劣质排插转接，以免造成火灾或触电。



注意



- 拔插头时请捏住插头拔下，不能拉拽电源线；不可湿手去拔、插电源插头，以免导致触电。

- 电源线插头必须保持干净、干燥状态；勿将电源线过度弯曲、捆绑或放置于高温附近、重物挤压或挂于锋利的物体上，否则可能使电源线破损而引起火灾、触电。

- 如果电源软线损坏，必须用专用软线或从其制造商或维修部买到的专用组件来更换。



禁止接触

煮浆过程中及制浆完成时，由于全钢下盖及桶体温度较高，请勿直接用手碰触，以防烫伤。



禁止

禁止直接握住机头提手提起整机或电机工作中禁止提起机头。

- 在工作中请勿移动机器，以免桶内食物溢出，造成烫伤、触电等伤害事故。
- 本产品严禁空载运行及超负载使用。
- 制浆完成后，请勿二次加热、制浆，否则会糊底、溢出。
- 请勿将豆浆桶当作容器使用（冷冻、烹饪或消毒）。
- 严禁用化学药品或挥发性物质清洁本产品，否则会引起变色、脱色或火灾。



拔出插头

使用本产品时请勿离开，离开时请关机并拔掉电源插头！

- 清洗前或产品闲置不使用时，请确保在切断电源的状态下。



禁止拆卸

非专业人士不可随意拆卸，否则有引起触电受伤的危险。若有故障请到指定维修点维修。

- 使用中，机器发出异常声音、气味或冒烟情况时，请立即停止使用，并及时与顾客服务部联系。



禁止淋水

机头上盖禁止淋水；严禁将整机直接浸入水中或其它液体中以免触电或机器损坏。

- 电源插口、耦合器请勿进水，如不小心淋水，必须擦干后再使用。
- 勿将本产品放入冰箱或冷柜中，急剧冷却会使机头内产生“冷凝水”，可能引起机头内电路板的故障。



注意

本产品的刀片装置锋利，在操作和清洗时请注意防止刀片伤手。

- 豆浆一定要煮熟后才能饮用。
- 本产品仅限于普通家庭室内使用，切勿于户外使用或于商业及工业用途。

## 四 温馨提示



新鲜豆浆长时间放置容易变质，最好是现做现喝，在室温条件下建议2小时内饮用完。



婴幼儿、肾功能衰竭、肠胃功能弱的人群应酌情选择低浓度豆浆或者减少饮用量。



加入的食材和饮用水请勿超过豆浆桶内壁上的水位刻度线。



工作完成后，桶底有轻微糊底属于正常现象，用钢丝球清洁后即可正常使用。



请按照说明书要求正确选择需要的功能，勿选错功能；若选错，可能会导致溢出、效果不佳等现象。



为了使您的机器使用的干净卫生，每次使用完后，请及时清洗，以免长时间搁置后不易清洗。



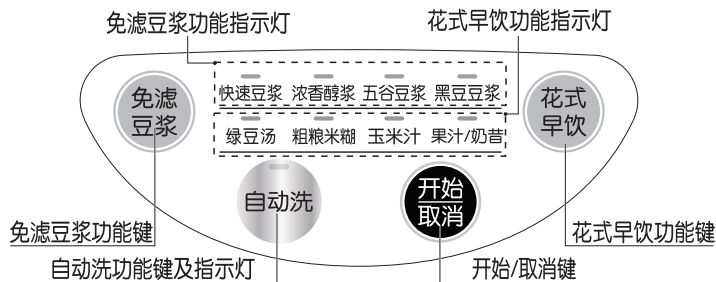
不锈钢内桶使用后有泛青属正常现象。



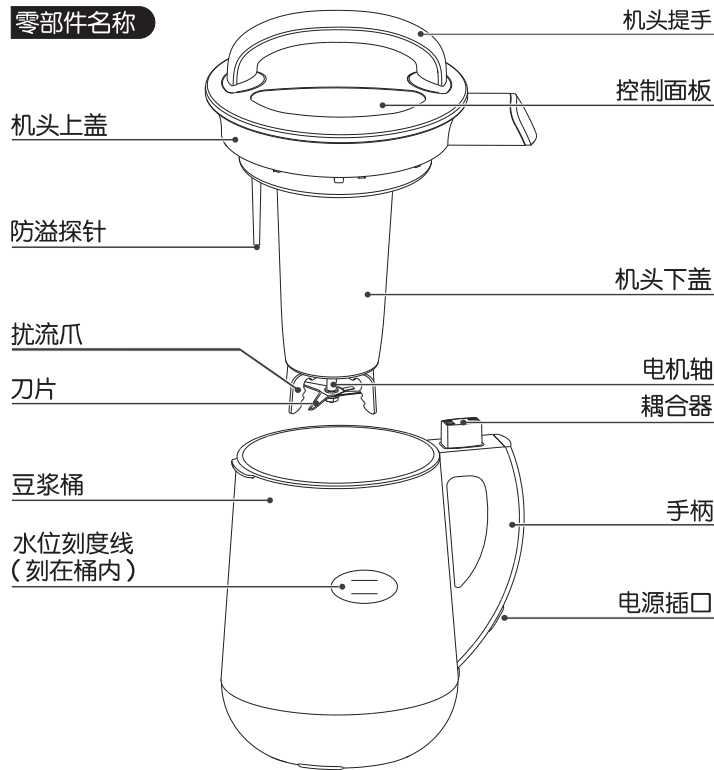
本产品每次使用后请间隔8分钟，再次使用。

## 五 产品结构

### 控制面板



### 零部件名称



### 包装盒附件



量杯



电源线

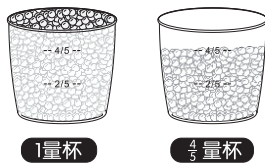


说明书  
(含保修卡)

## 六 使用方法

### ● 使用前须知

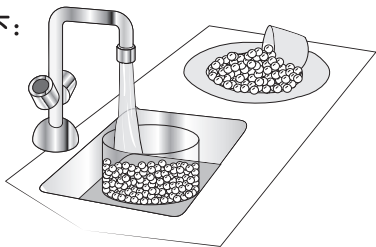
1. 将所有的包装全部拆除后。
2. 用软布清洗与食物直接接触的部件，并检查扰流爪是否有变形。
- 机头上的扰流爪禁止碰撞，以免变形，会导致制浆失败或者机器损坏。
3. 量杯用于量取食材，下图为量杯容量图：



### ● 操作步骤及说明

#### 备料及清洗

- ① 按食谱表中的用量，请用随机赠送的量杯量取食材并清洗干净。
- ② 干黄豆1杯或用1杯干黄豆经过充分浸泡后的湿黄豆或见功能食谱中其它食材（建议所有硬性食材浸泡后制浆效果更好）。
- 干豆等硬性食材浸泡时间如下：  
北方地区：春秋季8-16小时，  
夏季6-10小时，  
冬季10-16小时；  
南方地区：春夏季5-6小时，  
秋冬季8-9小时。
- 肉类食材需先去筋去骨。



6

### 加入食材、清水

请将洗净后的食材放入豆浆桶内，再加饮用水至豆浆桶上的水位刻度线1000ml-1200ml之间。

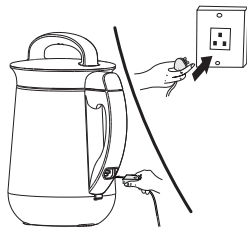
- 水位过低或过高会影响制作效果。
- 请按第9页功能食谱表上用量进行添加食材，否则可能会有糊底，溢出等现象。



### 接通电源

请将机头按正确的位置放置到豆浆桶上，插上电源线，接通电源。

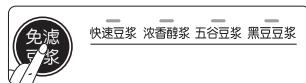
- 请稍用力放置机头，压紧耦合器。
- 在初始通电状态下，指示灯全部点亮1秒，再循环显示。



### 选择功能

#### ① “免滤豆浆”键：

在待机状态下，按“免滤豆浆”键，可选择“快速豆浆、浓香醇浆、五谷豆浆、黑豆豆浆”四种功能。



#### ② “花式早饮”键：

在待机状态下，按“花式早饮”键，可选择“绿豆汤、粗粮米糊、玉米汁、果汁/奶昔”四种功能。



- ③ 选好所需功能后，按“开始/取消”键，对应功能指示灯常亮，这时机器进入所选功能的工作状态。



7

- 制作饮品时，若选错功能，可能会导致做出的饮品口感不好或过程中有糊底、溢浆等现象。
- 当机器进入工作状态后，若发现功能选择错误，可长按“开始/取消”键取消当前功能。

### 制作过程

机器按照设定程序自动搅拌加热。

- 机器在制作过程中，杯口会有少量水蒸气冒出，请勿靠太近，以免烫伤。
- 机器在使用过程中若意外断电或短暂停电3分钟内可继续工作，3分钟后机器自动恢复初始通电状态，需更换食材重新选择功能进行操作。



### 制作完成

功能结束后，该功能指示灯闪烁并发出报警声，提示饮品已经完成，此时断开电源，准备饮用。

- 刚制浆完成后，机头金属部分温度较高，注意防烫。
- 所有功能完成所需时间会根据电压、环境、温度、食材的不同而稍有变化。



■ 以下是各功能在默认状态下的工作时间，仅供参考。

功能	快速豆浆	浓香醇浆	五谷豆浆	黑豆豆浆	果汁/奶昔
时间	30	35	30	30	3
功能	绿豆汤	粗粮米糊	玉米汁	自动洗	
时间	30	31	24	4	

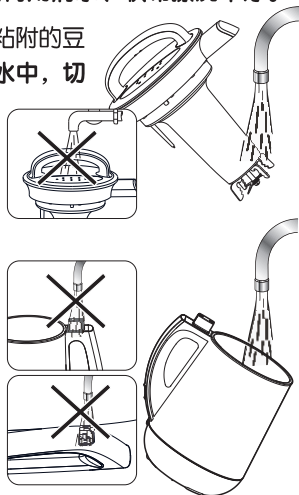
## 七 功能食谱

豆浆	快速豆浆	用 $\frac{4}{5}$ 杯干黄豆或用1平杯干黄豆经过充分浸泡后的湿黄豆 加饮用水至1000ml-1200ml水位线之间
	浓香醇浆	干黄豆 $\frac{4}{5}$ 杯 加饮用水至1000ml-1200ml水位线之间
	黑豆豆浆	干黑豆 $\frac{4}{5}$ 杯 加饮用水至1000ml-1200ml水位线之间
	五谷豆浆	干黄豆 $\frac{3}{5}$ 杯 薏米、黑米各5克(各约一杯底) 几种食材总量为一杯即可 加饮用水至1000ml-1200ml水位线之间
粗粮米糊	紫香米糊	紫米 $\frac{4}{5}$ 杯 加饮用水至1000ml-1200ml水位线之间
	薏仁米糊	大米 $\frac{2}{5}$ 杯 薏米 $\frac{2}{5}$ 杯 花生 $\frac{2}{5}$ 杯 加饮用水至1000ml-1200ml水位线之间
	南瓜米糊	南瓜(切丁)6杯 糯米 $\frac{4}{5}$ 杯 加饮用水至1000ml-1200ml水位线之间
果汁奶昔	香蕉奶昔	香蕉2根(去皮后约250克,再切段约2厘米左右长) 加纯牛奶至1000ml-1200ml水位线之间
	西瓜奶昔	去籽西瓜500克 加纯牛奶至1000ml-1200ml水位线之间
	紫薯奶昔	熟紫薯3个(去皮后约250克,再切块约2厘米大小)、炼奶2勺 加纯牛奶至1000ml-1200ml水位线之间
玉米汁	鲜玉米汁	鲜玉米粒3杯 纯牛奶250ml 加饮用水至1000ml-1200ml水位线之间
绿豆汤	绿豆汤	绿豆 $\frac{3}{5}$ 杯 加饮用水至1000ml-1200ml水位线之间

## 八 清洗与保养

 清洗前请先确认电源线插头已拔出!

- **自动清洗:** 饮品倒出后, 将桶内加入1000ml清水; 按“自动洗”键, 进行清洗。
- ◆ 此自动洗功能只能辅助清除桶内机刀片上部分残留食物, 不能完全代替清洗工作, 该功能结束后, 请再用清水、软布擦洗干净。
- **清洗机头:** 用清水轻轻洗去机头下部粘附的豆浆或残渣; 清洗时, 切勿将机头浸入水中, 切勿用水直接清洗机头上部, 以防止机头进水, 发生短路现象。
- ◆ **注意:** 刀片比较锋利, 清洗时小心伤手!
- **清洗豆浆桶:** 请用清洁块仔细将桶内清洗干净, 以免残留的豆浆产生异味。若不能及时清洗, 建议先将桶内装上清水浸泡一会儿再清洗。切忌将桶底浸入水中; 请勿用水冲洗耦合器、电源插口, 防止耦合器、电源插口进水, 发生危险。
- 豆浆桶表面也需要及时清洁干净, 可采用打湿的软布进行擦拭, 不宜采用钢丝球或硬质抹布擦拭, 以免引起表面划伤或涂层脱落。
- 豆浆机全部清洗完毕后, 为防止残留水会产生异味, 请用干抹布彻底擦干或自然风干。
- 机头、豆浆桶及其它附件不宜放入消毒柜里消毒或微波炉内烘干。
- 请将本机放置在干燥通风处。



## 九 常见故障分析

常见故障	原因分析	解决方案
机器没有任何反应	1.电源没有接入	检查确认电源线与插头接触良好
	2.机头没有正确安装	重新将机头按正确的位置放置到豆浆桶上
工作时有溢出现象产生	1.加入水量过多或过少	切断电源, 清理豆浆桶内食材后按说明书要求重新加入食材开始工作
	2.按错功能键	
	3.电压过高	使用家用稳压器
	4.加入的食材过多	按说明书要求加入食材
粉碎效果不好	1.加入的水量过少	按水位线要求加入饮用水
	2.加入的食材过多或过少	按说明书要求加入食材
	3.电压过低	使用家用稳压器
	4.制作米糊时肉类没有去筋去骨	做米糊食材为肉类时应先去筋去骨
	5.制作米糊前肉类没有切块	做米糊前应将肉类切成类似湿黄豆大小的块状。
	6.按错功能键	按说明书要求正确操作
工作结束后, 发现豆浆未煮熟	1.加入的水量过多	按水位线要求加入饮用水
	2.加入的食材过多	按说明书要求加入食材
指示灯全亮, 机器报警	加入的水量过多, 碰到防溢电极	按水位线要求加入饮用水

## 十 售后服务

本产品提供一年的包修

### 产品包修的认定

自消费者收到产品之日起（网购凭证、有效电子保修卡、有效购买发票作为证明实际收到产品日期的凭证）开始计算包修期。

注:购买发票和收到产品日期不一致的，以消费者实际收到产品日期为准计算包修期；消费者无法提供收货时间凭证的，按订单支付时间顺延两天计算；

产品用于商业用途包修期为6个月；

三包期内，在家庭使用情况下，非人为导致的产品故障，消费者带上包修证明（网购凭证、有效电子保修卡、有效购买发票），故障产品到苏泊尔特约售后服务商处免费维修。

### 下列情况之一者，不属于包修范围：

1. 消费者因使用、运输、维护、保管不当等原因造成损坏的；
2. 非我公司特约服务商维修造成损坏的；
3. 消费者自行拆卸造成损坏的；
4. 自行购买、更换非产品原装零配件造成损坏的；
5. 无有效包修证明（网购凭证、有效电子保修卡、有效购买发票），且无法证明属于包修期内的；
6. 三包凭证与维修产品型号不符或有涂改的；
7. 因地震、火灾、水灾等不可抗力造成损坏的；
8. 超出包修期的；
9. 产品使用环境（包括但不限于如电压、湿度、温度、海拔、虫害等）明显超出产品使用说明书要求的。

### 注：产品制造商有改型的权利，恕不另行通知。

不属于包修范围的产品，将提供收费维修服务，苏泊尔特约售后服务商将热情为您服务。

## 环保清单

部件名称	有害物质					
	铅 (Pb)	汞 (Hg)	镉 (Cd)	六价铬 (Cr(VI))	多溴联苯 (PBB)	多溴二苯醚 (PBDE)
上盖组件	○	○	○	○	○	○
马达	×	○	○	○	○	○
塑胶外桶	○	○	○	○	○	○
上耦合器组件	○	○	○	○	○	○
下耦合器组件	○	○	○	○	○	○
PCBA组件	×	○	×	○	○	○
精磨器组件*	○	○	○	○	○	○
轴芯油封	○	○	○	○	○	○
NTC组件*	×	○	○	○	○	○
五金桶	○	○	○	○	○	○
温控器	×	○	○	○	○	○
上、下离合器*	○	○	○	○	○	○
五金外壳	○	○	○	○	○	○
微动开关*	○	○	×	○	○	○
主体	○	○	○	○	○	○
硅橡胶类	○	○	○	○	○	○
螺钉类	○	○	○	○	○	○
发热管	×	○	○	○	○	○
底座组件	○	○	○	○	○	○



电源线组件	×	○	○	○	○	○
标签、贴纸	○	○	○	○	○	○

本表格依据SJ/T 11364 的规定编制。

○：表示该有害物质在该部件所有均质材料中的含量均在GB/T 26572规定的限量要求以下。

×：表示该有害物质至少在该部件的某一均质材料中的含量超出GB/T 26572规定的限量要求。

其中，铅(Pb)、汞(Hg)、镉(Cd)、六价铬(Cr(VI))均代表金属及其化合物。

\*：该部件仅适用于部分型号，以实际产品为准。

### 食品接触材料信息表

本产品适用于接触食品，请根据说明书要求正常使用本产品。

本产品食品接触用材料及部件符合GB 4806.1-2016和相应食品安全国家标准要求，具体信息如下：

食品接触用材料		用途	执行标准	备注
金属	不锈钢06Cr19Ni10	五金桶，下盖、过滤网、测温探头等	GB 4806.9-2016	不锈钢SUS304
	不锈钢12Cr17Ni7	刀片等	GB 4806.9-2016	不锈钢SUS301
	不锈钢14Cr17Ni2	电机轴等	GB 4806.9-2016	
塑料	PP	内衬、上盖、量杯、泡豆桶等	GB 4806.7-2016	
	PPE	上盖等	GB 4806.7-2016	
橡胶、硅橡胶	密封圈等	GB 4806.11-2016		

注1：产品不宜作为容器长期存储食品，上述部件仅限与本产品牌对整机配套使用。

注2：本系列产品包含以上食品接触材料，部分机型可能不含个别材料，以实际产品为准！

### 用户反馈

承蒙惠顾苏泊尔产品，谨此致以谢意！我们本着“用户满意”的宗旨，为更及时的为您提供维修、咨询等服务，帮助您处理在使用过程中遇到的问题，请拨打全国服务热线：400-8899-717或者关注官方微信公众号：SUPOR苏泊尔，我们将给予您满意的答复。

全国服务热线：400-8899-717

服务商联系方式如有变动，敬请查询www.supor.com.cn苏泊尔官方网站或官方微信公众号：SUPOR苏泊尔。

### 苏泊尔产品保修卡

产品名称 \_\_\_\_\_ 产品型号 \_\_\_\_\_

出厂日期 \_\_\_\_\_

发票号码 \_\_\_\_\_

购买日期 \_\_\_\_\_

购买者姓名 \_\_\_\_\_ 电话 \_\_\_\_\_

地址 \_\_\_\_\_ 邮编 \_\_\_\_\_

商场名称 \_\_\_\_\_ 商场盖章 \_\_\_\_\_

地址 \_\_\_\_\_ 邮编 \_\_\_\_\_ 电话 \_\_\_\_\_

# 产品标识卡



名称	量杯	豆量杯	泡豆桶	饭勺	汤勺	蒸格（蒸笼）及其他食品用工具
使用方法	根据需要对刻度量取食物			握住手柄盛装食物	将食物放入蒸笼里，并放入内桶上	
使用温度	-20℃~50℃			-20℃~110℃		
规格	型号					
材料	PP					
产品标准	Q/SPE 001					
生产日期	见外包装					
注意事项	产品应轻拿轻放、谨防挤压、变形，存放于干燥、卫生场所。					
储存期	六年					
被委托方	绍兴市鹏盛塑业有限公司 生产许可证编号：浙XK16-204-02301					
委托方	浙江绍兴苏泊尔生活电器有限公司					
委托方地址	浙江省绍兴市世纪西街3号					
检验结论	合格					

注：以上配件仅适用于此产品。  
以上配件具体以说明书装箱清单或装箱附件为准。

## 维修状况登记栏

维修日期	维修情况	经手人