

商标持有人:浙江苏泊尔股份有限公司
制造商:浙江绍兴苏泊尔生活电器有限公司
地址:浙江省绍兴市世纪西街3号
全国服务热线:400-8899-717
网址:<http://www.supor.com.cn>

版本号:SJ-SM155:VER4.0
执行标准号:GB 4706.1-2005 GB 4706.19-2008 GB 4706.30-2008

SUPOR 苏泊尔

搅拌机 (破壁料理机)

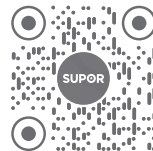
SP906R

目录

一. 注意事项	01
二. 使用说明	03
三. 保养与维修	10
四. 产品规格	12
五. 电路原理图	12
六. 杯体水位线及量杯容量介绍	12
七. 食谱	13
八. 环保清单	15
九. 产品标识卡	16
十. 售后服务	17
十一. 食品材料接触信息表	19



微信扫一扫
海量食谱 售后无忧



安装苏泊尔APP
美食妙招码上来

使用说明书

使用前请仔细阅读此说明书,并妥善保管。产品以包装实物为准,若有改型,恕不另行通知。

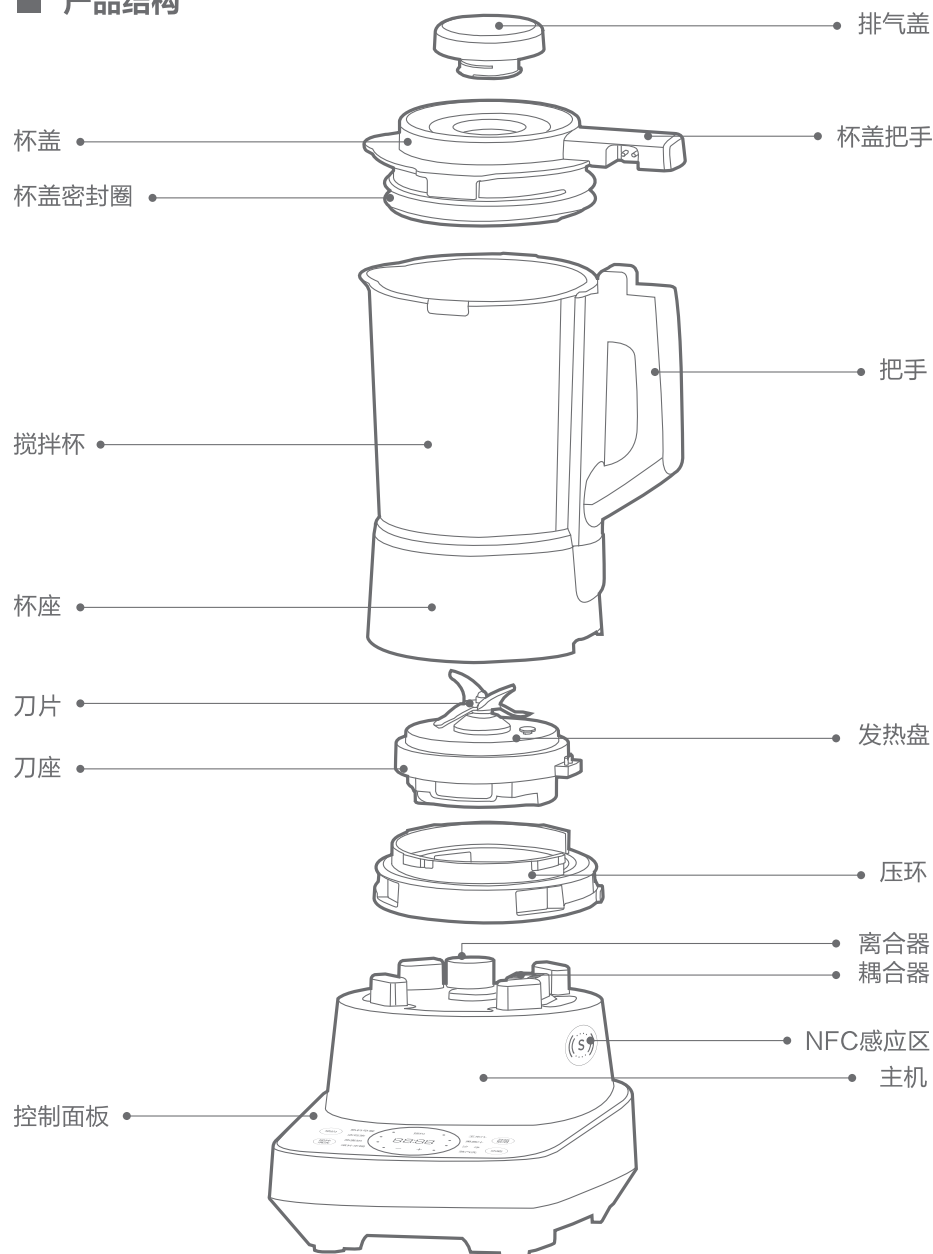
一 注意事项 !

1. 本产品切勿让儿童、行动不便者、精神上有障碍或不会使用的人独自操作；老年人和残障人士以及无使用经验的人应该在监护和指导下使用。
2. 确保不会将本产品当成儿童玩具，请放置于儿童触摸不到的地方使用和保管；并告知儿童本产品不能用于玩耍。
3. 本产品严禁放在潮湿或靠近火源、热源（如炉具）的地方。以免意外引燃导致火灾或产品损坏。
4. 禁止在倾斜、不稳定或耐热性差的台面上使用，以免导致产品从高处摔落损坏或引起火灾。
5. 使用前请先检查电源线、杯盖密封圈、刀片等部件有无损坏，如有损坏，请停止使用，并与公司客服人员联系解决。
6. 机器在工作前，请确认搅拌杯、杯盖、排汽盖已正确安装到位。
7. 请勿使用本产品以外的附件和配件，以免引起火灾和人身伤害。
8. 使用本产品时，必须使用有接地装置的插座，同时请确认电压是否与本机规格一致（220V~50Hz）。
9. 请勿使用劣质排插转接或有破损的排插，以免造成火灾或触电。
10. 拔插头时请握住插头拔下，不能拉拽电源线；不可湿手去拔、插电源插头，以免导致触电。
11. 切勿将电源线过度弯曲、捆绑或放置于高温附近、重物挤压或挂于锋利的物体上，否则可能使电源线破损而引起火灾、触电。插头必须保持干净、干燥状态。
12. 如果电源软线损坏，为了避免危险，必须由制造商、其维修部或类似部门的专业人员来更换。
13. 使用本产品时请勿离开，离开时请关机并拔掉电源插头！
14. 在进行组装、拆卸或清洗前或产品闲置不使用时，请先确保机器没有运转，并切断电源的状态下。
15. 在制作热饮时，杯体表面和杯盖五金部位温度会很高，请勿用手直接触摸或将脸靠近玻璃杯、切勿让儿童接近，以免烫伤。
16. 产品在工作时，禁止触碰正在运转的配件（如刀片等）。
17. 在使用本产品时，请勿将长发、围巾或领带等悬垂于产品之上；禁止将厨房工具（如：勺、筷子等）伸入搅拌杯中。
18. 产品在工作时，严禁直接提起杯体或打开杯盖。
19. 本产品在工作时请勿移动，以免杯内食物溢出导致烫伤。
20. 本产品严禁空载运行及超负载使用。
21. 搅拌器仅在提供的底座上使用。
22. 禁止使用本产品搅拌食物以外的其它物品。
23. 切勿将搅拌杯当作容器使用（冷冻、烹饪或消毒）。
24. 切勿用坚硬物体碰撞搅拌杯。
25. 非专业人士不可随意拆卸，否则有引起触电受伤、火灾、机器损坏等危险状况。若有故障请到指定维修点维修。
26. 使用中，机器发出异常声音、气味及主机过热或冒烟情况时，请立即停止使用，并及时与顾客服务部联系。

27. 本产品工作时间必须确保持续搅打不超过6分钟，在操作中，如发现机座过热现象，应停机约20分钟，待其冷却后方可继续操作。
28. 本产品内设过热保护装置，当非正常使用或电机严重超载运行时，产品会自动停机保护，如保护30分钟后，仍不能启动，请到本公司维修网点维修，请勿自行拆机。
29. 若产品在使用过程中出现卡死现象，请立即关掉电源，拔下电源的插头，取下杯体，将卡死刀片的食材取出，待电机冷却后方可继续使用。
30. 本产品设有杯盖记忆功能：热饮功能若在使用过程中意外打开杯盖断电约2分钟可继续工作，2分钟后机器自动恢复初始通电状态，需更换食材重新选择功能进行操作。
31. 请勿将各配件放入洗碗机、消毒柜中清洗消毒，或微波炉内加热，以免变形损坏或玻璃杯破裂。
32. 使用“沙冰”功能，冷冻搅拌杯时，需注意搅拌杯表面温度较高时需待搅拌杯表面处于常温时再放入冰箱，另外拿出冷冻的搅拌杯，请勿立即加入热水或者立即用于制作热饮功能。
33. 严禁用化学药品或挥发性物质清洁本产品，否则会引起变色、脱色或火灾。
34. 清洗时严禁直接用水冲洗主机。切勿将主机、搅拌杯、电源线或插头直接浸入水中或其它液体中。
35. 清洗时注意耦合器请勿进水，如有进水，必须擦干后再使用。
36. 本产品的刀片装置锋利，在操作和清洗时请勿直接用手接触刀片，防止刀片伤手。
37. 为了使您的机器使用的干净卫生，每次使用完后，请及时清洗，以免长时间搁置后不易清洗。
38. 本产品仅限中国大陆海拔高度2000米以下地区使用。
39. 加入的食材和饮用水请勿超过杯体上各个功能的最大水位线。
40. 由于马达马力较大，机器在启动的瞬间，有较大声音波动，属于正常现象。
41. 请勿放入超过80℃的食材及液体进行搅打，以防止杯内食物喷溅伤人。
42. 新鲜豆浆长时间放置容易变质，最好是现做现喝，在室温条件下建议2小时内饮用完。
43. 发热盘底部工作后有泛青属于正常现象。
44. 本机每次使用后请间隔至少10分钟，再次使用。
45. 本机工作完成后，热杯杯底有轻微糊底，属于正常现象，用钢丝球清洁后即可正常使用。
46. 本机仅限于普通家庭室内使用，切勿于户外使用或于商业及工业用途。
47. 请按说明书要求正确选择需要的功能，勿选错功能；若选错，可能会导致溢出、效果不佳等现象。

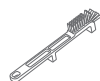
二 使用说明

■ 产品结构



注：搅拌杯材质为高硼玻璃，上图仅供参考，具体产品外观及颜色以实物为准！

■ 盒装附件



清洁刷

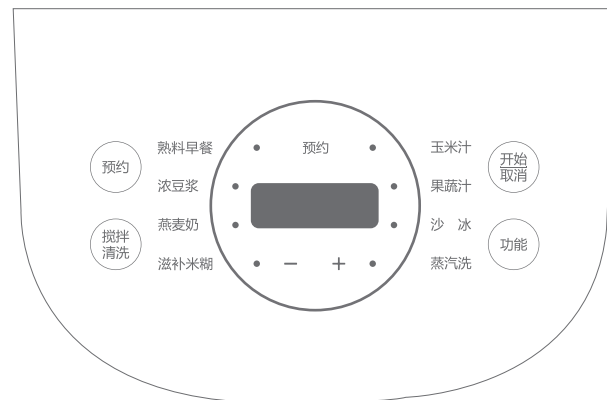


量杯



说明书
(含保修卡)

■ 控制面板



功能名称	功能用途及用法	加热	搅拌	功能选择
熟料早餐	用途：使用炒熟的食物快速制作早餐。 容量：食材与开水总容量不超过1000mL		✓	需通过触摸“功能”键来选择
浓豆浆	用途：以豆类为主小火熬煮制作豆浆。 容量：食材与水总容量不超过1200mL	✓	✓	需通过触摸“功能”键来选择
燕麦奶	用途：使用燕麦制作燕麦奶。 容量：食材与水总容量不超过1400mL	✓	✓	需通过触摸“功能”键来选择
滋补米糊	用途：用于制作各种滋补糊。 容量：食材与水总容量不超过1200mL	✓	✓	需通过触摸“功能”键来选择
玉米汁	用途：制作各种鲜甜玉米汁。 容量：食材与水总容量不超过1400mL	✓	✓	需通过触摸“功能”键来选择
果蔬汁	用途：以新鲜果蔬制作果蔬汁。 容量：食材与水总容量不超过1250mL		✓	需通过触摸“功能”键来选择
沙冰	用途：用冰块制作沙冰。 容量：食材重量不超过400克		✓	需通过触摸“功能”键来选择

功能名称	功能用途及用法	加热	搅拌	功能选择
蒸汽洗	用途：用于高温清洗。 容量：水的总容量约250mL（2量杯） 水量超过250mL会导致清洗效果不佳	√	√	需通过触摸“功能”键来选择
以下功能的搅打速度和预约时间可自行调节。				
预约	用途：根据自己需求进行时间预约。 容量：食材与水总容量不超过1000mL ● 可调整预约最长时间为12小时，最短时间为1小时。	√	√	功能选择后，再触摸“预约”键
搅拌清洗	用途：瞬间启动机器，适用于快速搅打食物或清洗杯体。 容量：食材与水总容量不超过1000mL ● 调整速度范围为1档到H档。		√	直接触摸“搅拌清洗”键
开始/取消	用于功能的开始或取消。	<ul style="list-style-type: none"> ● 选择功能后，再触摸此键机器才能进入工作状态。 ● 已经进入工作状态后，触摸此键才能取消。 		

注：所有功能完成所需时间会根据电压、环境、温度、食材等的不同而有变化，属正常现象。

■ NFC电子食谱

1. 下载App:

方法一

支持NFC功能的手机，手机NFC功能开启后，靠近机身的“”NFC感应区3秒左右，点击手机系统弹出的NFC感应通知，按页面引导即可下载、安装App。

方法二

手机扫描右侧二维码下载、安装App。



2. 添加设备:

打开App首页，点击“”按钮，选择该机器型号，根据App的引导添加设备。

3. 浏览电子食谱

打开App首页，点击设备卡片，浏览电子食谱；

打开App“寻味”页，浏览带有该机器型号标识的电子食谱。

注意事项

1. 机器NFC碰一碰体验适用于支持NFC的手机，具体是指：iPhone XR及以上的iPhone品牌手机，并确保手机iOS系统为最新版本；搭载Android手机系统的OPPO/VIVO/小米/荣耀等品牌手机并带有NFC功能；搭载HarmonyOS的华为品牌手机并带有NFC功能。
2. iPhone品牌手机的NFC感应区在手机顶部；华为HarmonyOS、Android等品牌手机的NFC感应区一般在手机摄像头附近，对此如有疑问可查询手机说明书帮助或联系手机品牌客服进行咨询
3. 不支持NFC的手机，可以按App内提示使用电子食谱。

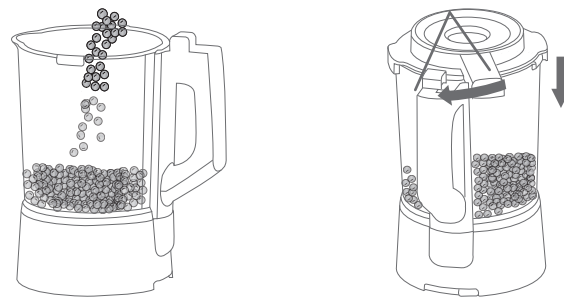
■ 安装说明

1. 准备食材

在初次使用前，请彻底清洗与食物直接接触的部件（参见《清洁与保养》）。根据食谱或用户需要准备食材。大块食材需要切至边长不大于5厘米的块状；肉类食材需切条去筋；硬皮硬核类食材需去皮去核，清洗干净后放入杯中，加入的食材总容量不能超过杯体上各个功能的最大水位线。

2. 安装杯盖

将杯盖稍用力放置在搅拌杯上，确保杯盖完全贴在杯口上，再顺时针旋转至杯盖上的耳扣完全扣牢在杯体上。

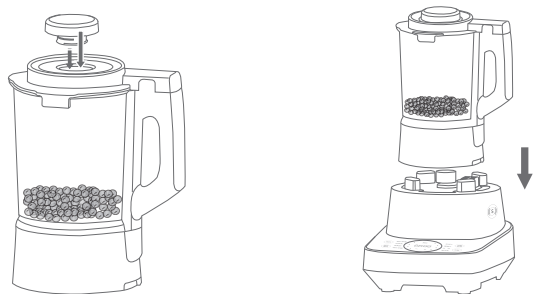


3. 安装杯盖排气盖

将杯盖排气盖对准杯盖中心槽插入即可安装上。

4. 安装搅拌杯

右手提起搅拌杯，将搅拌杯对准主机上的耦合器，稍用力向下按压到主机上。

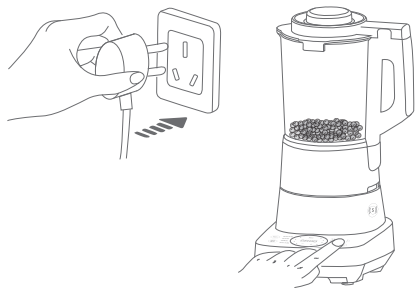


5.选择功能

接通电源，机器“嘀”一声，显示屏点亮，进入功能选择状态，按“功能”键，选择功能，或按“搅拌/清洗”键，再按“开始/取消”键进入工作状态。

6.机器工作

机器按照功能默认时间或人工设定的速度和时间进行搅打、加热。

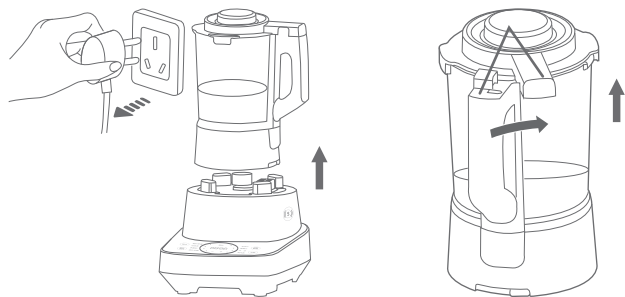


7.功能结束

待刀片停止运转后，断开电源，取下搅拌杯

8.取下杯盖

将杯盖逆时针旋转再向上提起杯盖即可；排气盖向上拔即可取下。

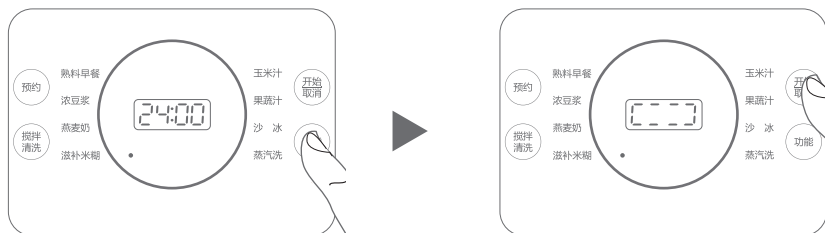


注意：安装杯盖之前请确保杯盖密封圈已经正确的安装在杯盖上！杯盖有开盖保护装置，如杯盖未盖到位，产品将不通电！

■ 操作说明

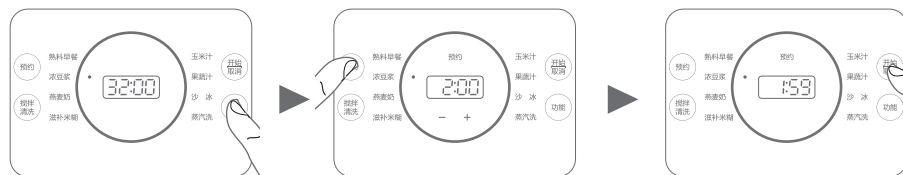
非预约功能选择

- 1.以“滋补米糊”为例，触摸“功能”键选择“滋补米糊”功能，数码管显示当前功能的所需时间；再触摸“开始/取消”键，机器启动，对应功能指示灯常亮，数码管沿边显示。
- 2.机器按照设定程序会自动加热、搅打。
- 3.机器工作后，需切换或取消功能时，可触摸“开始/取消”键，进入待机状态。



预约功能选择

- 1.以“浓豆浆”为例：触摸“功能”键选择“浓豆浆”功能。
- 2.再触摸“预约”键，设置预约时间，数码管显示默认时间。
- 3.触摸“+”键或者“-”键，时间以30分钟为单位进行递增或递减，用户可根据需要进行设定。
- 预约时间最大为12小时，最小为1小时。
- 4.再按“开始/取消”键，机器进入所选功能预约状态，数码管倒计时显示。
- 此预约时间为当前功能“浓豆浆”完成的时间。
- 5.机器工作后，需切换功能或更换预约时间时，可按“开始/取消”键，取消当前状态。
- 预约功能仅在热饮功能下工作。



注意！ 机器在搅打热食时，请勿打开排气盖进行添加食材，以防止杯内热食飞溅，导致烫伤。
注意 机器在制作热饮时，过程中若意外打开杯盖断电约2分钟可继续工作，2分钟后机器自动恢复初始通电状态，需更换食材重新选择功能进行操作。

DIY自由调节功能操作

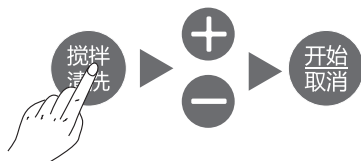
DIY自由调节功能是针对特殊需求设计，功能的搅打速度由操作者根据所需自行设置。

搅拌

1. 触摸“搅拌清洗”键，搅拌食物，机器默认搅拌速度为5档；触摸“+”键或者“-”键，速度以1档单位进行递增或递减，用户可根据饮品量及个喜好进行选择。

2. 按“开始/取消”键，直接进入搅拌状态。

- 机器默认搅拌时间为2分钟；工作中可按“开始/取消”键终止搅拌。



速度	用途
1-2档	适用于一些调味品、蜂蜜等液态食物添加后混合均匀。
3-4档	适用于软性食物的搅打，如：西红柿、草莓等水果及蔬菜。
5-6档	适用于中等硬度食物的搅打，如：苹果、土豆等水果及蔬菜。
7-H档	适用于硬性食物的搅打，如：胡萝卜、黄豆等。

注意：当杯内食物温度大于60℃时，请勿用高于“4”档位的速度进行搅打！以免食物溢出，导致烫伤的危险。

制作完成

1. 功能结束后，机器发出提示声，并停止运行，断开电源后，待刀片完全停止转动后方可取下搅拌杯。

2. 逆时针旋转打开杯盖，倒出饮品；如果制作是热饮，此时注意杯内涌出的蒸汽，小心烫伤。

- 制作米糊、浓汤时，若食材中含有骨类（如：鱼刺、鱼骨），在功能完成后饮品中可能含有细微的骨头颗粒，请在食用之前，需先过滤。

三 保养与维修 点

清洗与保养

清洗搅拌杯

1. 快速清洗：饮品倒出后，将杯内加入1000mL清水，按“搅拌清洗”键再按“开始/取消”键，进行自动清洗杯体。

- “搅拌清洗”和“蒸汽洗”功能只能辅助清除杯内部分残留食物，不能完全代替清洗工作，该功能结束后，请再用清水、软布擦洗干净。

2. 直接清洗：断开电源，杯外用湿布清洁；杯内用随机附送的清洁刷清洗。

- 切勿将搅拌杯浸入水中清洗！

3. 若不能及时清洗或杯内底部残留物难以清洗时，可先将杯内装上温热水并加入几滴洗洁精浸泡，再使用清洁刷往同一个方向刷洗，然后清水冲洗干净。

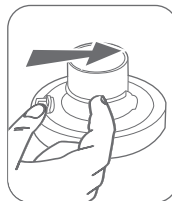
杯盖清洗

1. 杯盖可浸入水中，直接清洗；杯盖密封圈拆卸下来清洗后需安装回原位。

2. 排气盖可拆卸清洗，清洗后需安装到原位。

- 拆装密封圈时请勿拉扯，如拉扯变形，会影响密封效果。
- 密封圈及排气盖清洗干净后必须擦干后再组装，以防残留水产生异味。

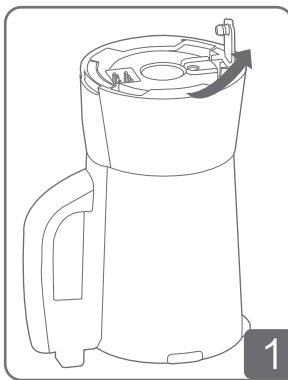
排气盖拆卸图



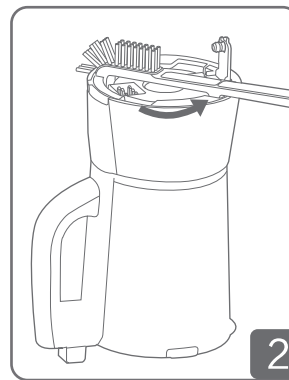
清洗刀座和搅拌杯

清洗时若杯内底部残留物难以清洗，可将底部刀座拆卸下来清洗，清洗完成后需安装回原位。

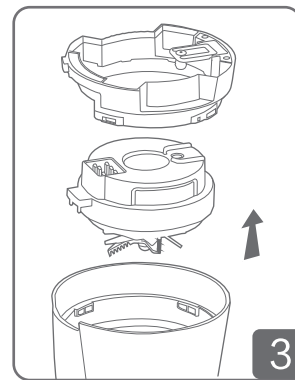
底座拆卸



1 将杯座卡扣向上打开



2 将刷子背面两个筋位放到杯座槽内，逆时针旋转刷子手柄，拧开压环



3 将压环和刀盘组件依次向上拿出

- 刀片锋利，取出时注意，小心伤手。
- 刀座和搅拌杯可使用毛刷淋水冲洗，清洗完需安装回原位，使用时刀座底部若有水，需吹干或擦干再使用。

清洗主机

主机表面采用拧干的湿软布擦拭干净即可，不宜采用钢丝球或硬质抹布擦拭，以免引起表面划伤或涂层脱落。

- 禁止直接用水冲洗主机，严禁将主机直接浸入水中，以免机体内进水导致故障或引发不可预期的意外!

保养维护

- ※ 机器全部清洗完毕后，为防止残留水会产生异味，请用干抹布彻底擦干。
- ※ 长期不使用时，请将本机放置在干燥通风处。

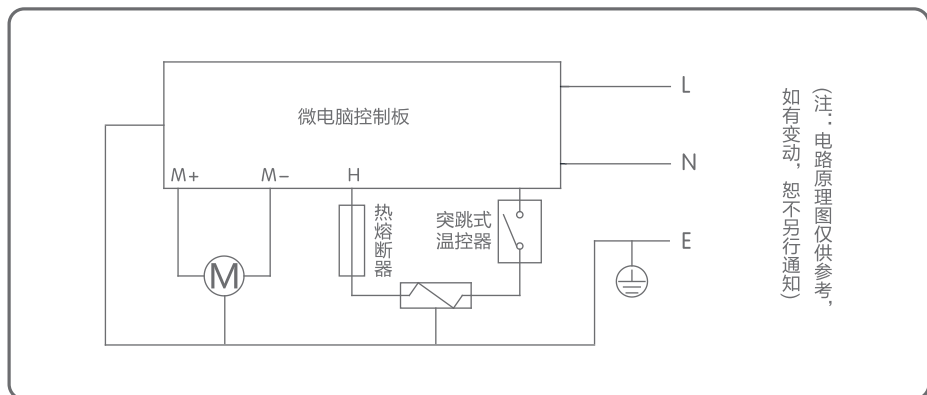
■ 常见故障处理方法

常见故障	原因分析	解决方案
通电后机器显示OPEN	杯盖未盖上	盖上杯盖并扣紧
	搅拌杯没有安装到位	取下搅拌杯重新放置
显示屏点亮，机器不工作	长时间连续工作，电机过热保护	自然冷却到室温，按照说明书规定的工作时间操作
机器启动后刀片不转动	加入的食材太大或食材太多	取出食材切小或按食谱要求减少食材的用量
工作时出现溢出	杯盖密封圈未装或未正确安装	按说明书要求将密封圈正确安装
	按错功能键或加入水量过多或者过少	切断电源，清理杯内食材后，按要求重新加入食材重新工作
	电压过高	使用家用稳压器
	加入的食材过多	按说明书要求加入食材
粉碎效果不好或有整颗残留	加入的水量过少	按水位线要求加入饮用水
	电压过低	使用家用稳压器
	使用过硬食材	切断电源，去掉过硬食材
	加入的食材过多	按说明书要求加入食材
	按错功能键	按说明书要求正确操作
工作结束后，食物未煮熟	加入的水量或食材过多	按说明书要求加入食材跟饮用水
	检查杯盖是否清洗干净	将杯盖清洗干净
	检查防水下耦合器是否进水	用干布擦干防水下耦合器中的水或自然晾干
热饮功能按键无效	温度传感器异常	1. 检查搅拌杯是否放置到位； 2. 检查防水下耦合器是否进水； 3. 检查搅拌杯底座是否进水。

四 产品规格

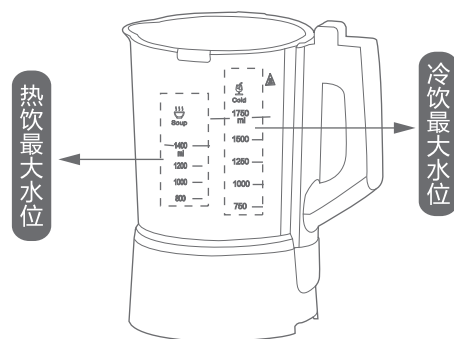
名称	型号	额定容量范围	搅拌功率	加热功率	额定电压
搅拌机(破壁料理机)	SP906R	0.75L ~ 1.75L	1000W	1300W	220V~ 50Hz

五 电路原理图

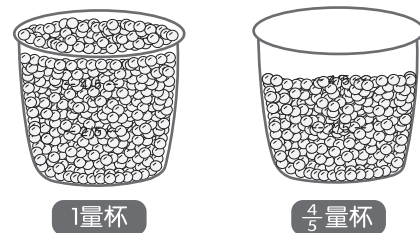


六 杯体水位线及量杯容量介绍

1. 热饮及冷饮最大水位线



2. 量杯容量



■ 红枣核桃奶

功能：熟料早餐

食材：红枣去核30克（约10颗）、炒熟的核桃仁20克、牛奶250mL；

- 做法：1.将食材洗净，放入搅拌杯中，加入200mL开水；
2.安装好机器，将盖子盖好；
3.触摸“功能”键选择“熟料早餐”，再触摸“开始/取消”键，完成即可。

■ 五谷豆浆

功能：浓豆浆

食材：黄豆25克（约1/4量杯）、红豆15克（约1/5量杯）、薏米15克（约1/5量杯）、冰糖25克（边长小于1.2厘米）、去核红枣15克（约5颗）；

- 做法1.将食材洗净，放入搅拌杯中，加饮用水至水位线1000mL；
2.安装好机器，将盖子盖好；
3.触摸“功能”键选择“浓豆浆”，再触摸“开始/取消”键，完成即可。

■ 腰果燕麦奶

功能：燕麦奶

食材：腰果25克（约15颗）、即食燕麦50克（约1量杯）、冰糖15克（边长小于1.2厘米）；

- 做法：1.将食材一起放入搅拌杯中，加饮用水至水位线1000mL；
2.安装好机器，将盖子盖好；
3.触摸“功能”键选择“燕麦奶”，再触摸“开始/取消”键，完成即可。

■ 黑芝麻糊

功能：滋补米糊

食材：黑芝麻50克（约4/5量杯）、黑米60克（约4/5量杯）、冰糖15克（边长小于1.2厘米）；

- 做法：1.将食材洗净，一起放入搅拌杯中，加饮用水至水位线1000mL；
2.安装好机器，将盖子盖好；
3.触摸“功能”键选择“滋补米糊”，再触摸“开始/取消”键，完成即可。

■ 香浓玉米汁

功能：玉米汁

食材：新鲜玉米粒200克（约一根）、大米15克（约1/6量杯）、小米15克（约1/6量杯）、干银耳5克（需泡发）、冰糖15克（边长小于1.2厘米）；

- 做法：1.将食材洗净，放入搅拌杯中，杯中加饮用水至水位线1000mL；
2.安装好机器，将盖子盖好；
3.触摸“功能”键选择“玉米汁”，再触摸“开始/取消”键，完成即可。

■ 养颜葡萄汁

功能：果蔬汁

食材：葡萄300克、柠檬汁30mL、蜂蜜15mL；

- 做法：1.将葡萄洗净去皮去核，放入搅拌杯中，倒入柠檬汁和蜂蜜，加纯净水至水位线1200mL；
2.安装好机器，将盖子盖好；
3.触摸“功能”键选择“果蔬汁”，再触摸“开始/取消”键，完成即可。

■ 西瓜沙冰

功能：沙冰

食材：冰块15块（边长小于3厘米、冷冻24小时以上的冰块）、100克西瓜碎、50克牛奶、10克蜂蜜；

- 做法：1.搅拌杯放入冰箱冷冻15分钟后取出（冷冻温度请勿低于-15℃），将冰块放入搅拌杯中；
2.安装好机器，将盖子盖好；
3.触摸“功能”键选择“沙冰”，再触摸“开始/取消”键，完成后将沙冰从搅拌杯倒入食用碗中，再将西瓜碎铺在沙冰上，倒上牛奶和蜂蜜即可食用。

注意：如果机器不工作显示“----”并闪烁，请将食材倒出，将刀座拆出，放到水龙头下，用凉水冲洗后，再将刀座安装到搅拌杯上，重新加入食材使用。

八 环保清单

部件名称	有害物质					
	铅 (Pb)	汞 (Hg)	镉 (Cd)	六价铬 (Cr(VI))	多溴联苯 (PBB)	多溴二苯醚 (PBDE)
电源线组件	×	○	○	○	○	○
开关	○	○	×	○	○	○
PTC发热组件*	×	○	○	○	○	○
主体固定片组件*	○	○	○	○	○	○
张紧轮支架*	○	○	○	○	○	○
马达	×	○	○	○	○	○
张紧轮*	○	○	○	○	○	○
滑竿*	○	○	○	○	○	○
发热管*	×	○	○	○	○	○
温控器*	×	○	○	○	○	○
传动杆	○	○	○	○	○	○
硅胶	○	○	○	○	○	○
塑胶	○	○	○	○	○	○
干簧管组件*	×	○	○	○	○	○
油封	○	○	○	○	○	○
滚动轴承*	○	○	○	○	○	○
电磁铁*	×	○	○	○	○	○
五金件	○	○	○	○	○	○
减速器组件*	×	○	○	○	○	○
电木华司*	○	○	○	○	○	○
含油轴承*	○	○	○	○	○	○
PCBA控制板*	×	○	×	○	○	○
弹簧	○	○	○	○	○	○
螺钉类	○	○	○	○	○	○
NTC组件*	×	○	○	○	○	○
中心轮*	○	○	○	○	○	○

部件名称	有害物质					
	铅 (Pb)	汞 (Hg)	镉 (Cd)	六价铬 (Cr(VI))	多溴联苯 (PBB)	多溴二苯醚 (PBDE)
定时器*	×	○	○	○	○	○
刀片*	○	○	○	○	○	○
扎带	○	○	○	○	○	○
贴纸标签	○	○	○	○	○	○

本表格依据SJ/T 11364 的规定编制。

○：表示该有害物质在该部件所有均质材料中的含量均在GB/T 26572规定的限量要求以下。

×：表示该有害物质至少在该部件的某一均质材料中的含量超出GB/T 26572规定的限量要求。

其中，铅(Pb)、汞(Hg)、镉(Cd)、六价铬(Cr(VI))均代表金属及其化合物。

*：该部件仅适用于部分型号，以实际产品为准。

九 产品标识卡

产品标识卡	名称	量杯	豆量杯	泡豆桶	饭勺	汤勺	蒸格（蒸笼）及其它类食品用工具
	使用方法	根据需要按刻度量取食物			握住手柄盛装食物		将食物放入蒸笼里，并放入内锅上
	使用温度	-20℃~50℃			-20℃~110℃		
	规格	中号					
	材料	PP					
	产品标准	Q/SPE 001					
	生产日期	见外包装					
	注意事项	产品应轻拿轻放、谨防挤压、变形，存放于干燥、卫生场所。					
	储存期	六年					
	被委托方	绍兴市鹏盛塑业有限公司 生产许可证编号：浙XK16-204-02301					
	委托方	浙江绍兴苏泊尔生活电器有限公司					
	委托方地址	浙江省绍兴市世纪西街3号					
检验结论	合格						
注：以上配件仅适用于此产品。 以上配件具体以说明书装盒清单或装盒附件为准。							



十 售后服务

本产品提供一年的包修

产品包修的认定

自消费者收到产品之日起（网购凭证、有效电子保修卡、有效购买发票作为证明实际收到产品日期的凭证）开始计算包修期。

注：购买发票和收到产品日期不一致的，以消费者实际收到产品日期为准计算包修期；消费者无法提供收货时间凭证的，按订单支付时间顺延两天计算；

产品用于商业用途包修期为6个月；

三包期内，在家庭使用情况下，非人为导致的产品故障，消费者带上包修证明（网购凭证、有效电子保修卡、有效购买发票），故障产品到苏泊尔特约售后服务商处免费维修。

下列情况之一者，不属于包修范围：

1. 消费者因使用、运输、维护、保管不当等原因造成损坏的；
2. 非我公司特约服务商维修造成损坏的；
3. 消费者自行拆卸造成损坏的；
4. 自行购买、更换非产品原装零配件造成损坏的；
5. 无有效包修证明（网购凭证、有效电子保修卡、有效购买发票），且无法证明属于包修期内的；
6. 三包凭证与维修产品型号不符或有涂改的；



苏泊尔产品保修卡

产品名称 _____ 产品型号 _____

出厂日期 _____

发票号码 _____

购买日期 _____

购买者姓名 _____ 电话 _____

地址 _____ 邮编 _____

商场名称 _____ 商场盖章 _____

地址 _____ 邮编 _____ 电话 _____

7. 因地震、火灾、水灾等不可抗力造成损坏的；

8. 超出包修期的；

9. 产品使用环境（包括但不限于如电压、湿度、温度、海拔、虫害等）明显超出产品使用说明书要求的。

注：产品制造商有改型的权利，恕不另行通知。

不属于包修范围的产品，将提供收费维修服务，苏泊尔特约售后服务商将热情为您服务。

用户反馈

承蒙惠顾苏泊尔产品，谨此致以谢意！我们本着“用户满意”的宗旨，为更及时的为您提供维修、咨询等服务，帮助您处理在使用过程中遇到的问题，请拨打全国服务热线：400-8899-717或者关注官方微信公众号：SUPOR苏泊尔，我们将给予您满意的答复。

全国服务热线：400-8899-717

服务商联系方式如有变动，敬请查询www.supor.com.cn苏泊尔官方网站或官方微信公众号：SUPOR苏泊尔。



维修状况登记栏

维修日期			
维修情况			
经手人			

十一 食品材料接触信息表 材

本产品适用于接触食品，请根据说明书要求正常使用本产品。

本产品食品接触用材料及部件符合GB 4806.1-2016和相应食品安全国家标准要求，具体信息如下：

食品接触用材料	用途	执行标准	备注	
金属	不锈钢 06Cr19Ni10	NTC组件、发热盘组件、搅拌刀、刀架等	GB 4806.9-2016	不锈钢SUS304
	不锈钢12Cr17Ni7	刀片等	GB 4806.9-2016	不锈钢SUS301
	不锈钢30Cr13	刀片等	GB 4806.9-2016	不锈钢SUS420J2
	不锈钢Y12Cr18Ni9	刀轴等	GB 4806.9-2016	不锈钢SUS303
	不锈钢Y30Cr13	刀轴等	GB 4806.9-2016	不锈钢SUS420F
	不锈钢20Cr13	刀轴等	GB 4806.9-2016	不锈钢SUS420J1
	不锈钢14Cr17Ni2	电机轴等	GB 4806.9-2016	
	铝合金1100	铝盖等	GB 4806.9-2016	不得直接接触pH<5的酸性食品
	铝合金6061	刀架等	GB 4806.9-2016	不得直接接触pH<5的酸性食品
塑料	PP	杯盖、豆量杯等	GB 4806.7-2016	
	ABS	杯盖、杯座等	GB 4806.7-2016	
	POM	轴承座等	GB 4806.7-2016	
	PC	杯盖等	GB 4806.7-2016	
	PTFE	垫片等	GB 4806.7-2016	
橡胶、硅橡胶	密封圈等	GB 4806.11-2016		
玻璃	玻璃杯等	GB 4806.5-2016		

注1：产品不宜作为容器长期存储食品，上述部件仅限与本品牌对应整机配套使用。

注2：本系列产品包含以上食品接触材料，部分机型可能不含个别材料，以实际产品为准！