

商标持有人：浙江苏泊尔股份有限公司
制造商：浙江苏泊尔厨卫电器有限公司
地址：浙江省绍兴市柯桥区经济技术开发区兴滨路
全国服务电话：400-8899-717
网址：www.supor.com.cn
被委托生产方：宁波祈禧电器有限公司
生产地址：浙江省宁波市慈溪市坎墩街道坎西村

版本号：YCZ·SM99:VER1.0
执行标准号：GB4706.1-2005 GB 4706.19-2008 Q/SPD30-2020

SUPOR 苏泊尔

管线饮水机

YSR-20G5 / YSR-25G3

目录

一. 注意事项	01
二. 使用说明	02
三. 安装方法	04
四. 技术参数	05
五. 产品特点	05
六. 电气原理图	06
七. 保养和维护	06
八. 装箱清单	07
九. 有害物质清单	07
十. 常见故障的排除方法	08
十一. 售后服务	09

合格证

检查结论：合格
检查员号：A01
生产日期：
浙江苏泊尔厨卫电器有限公司



微信扫一扫
加入会员 售后无忧

使用说明书

使用前请仔细阅读此说明书，并妥善保管。产品以包装实物为准，若有改型，恕不另行通知。

尊敬的用户：

感谢您选用苏泊尔产品，我们将带给您安全便捷的饮水体验。在此之前，为了正确使用和维护产品，请仔细阅读本说明书。如在产品使用过程中发生问题，请参考本使用说明书。因违反注意事项而发生的事故，本公司概不负责。请妥善保管本说明书，以备查阅。

一 注意事项

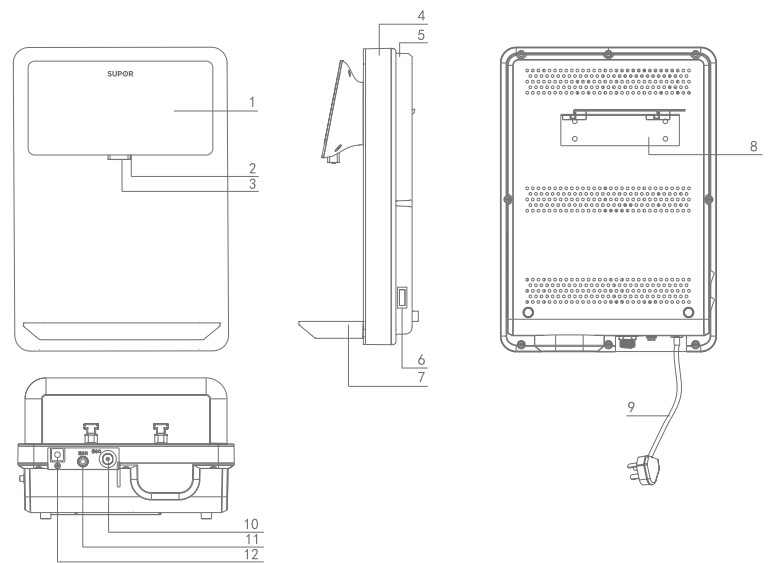
- 请在拆除包装后检查产品是否有损伤，核对配件是否齐全。
- 本产品建议由公司授权经销商委派的专业人员进行安装，安装时用户须告知安装面详情（如安装面材质、水电布置等）的义务，如用户自行安装，本公司不承担任何责任。
- 本产品适用水源纯净水，适用水压范围为0.1MPa-0.4MPa，最佳工作环境温度为10℃-38℃，严禁超范围使用。
- 本产品仅适用于室内安装，安装的周围1.5米范围内应有可靠的地漏，以避免产品可能漏水因排水不畅而造成的损失。
- 请勿将本产品安装在阳光直射的地方或户外，以免造成产品部件老化。
- 避免在高温、潮湿、有水渍的场所下使用本产品，避免周围堆积易燃易爆物品。
- 儿童及无行为能力的人，请在监护人监督下使用本产品。
- 本产品安装请勿侧放或倒立放置。
- 当超过24小时不使用或无人照管本产品时，请切断电源、水源，以防止水压过高，造成产品受损或漏水。
- 本产品需要本公司专业人员维修，请勿自行拆卸。
- 本产品移机需要本公司专业人员进行，避免操作不当引起机器的损伤。
- 当产品出现故障时，请迅速切断水源、电源，并及时与当地经销商服务网点联系或拨打全国服务热线。
- 当机器处在0℃以下环境温度时，请关闭电源开关，不能进行加热工作。环境温度及进水温度较低时，加热时间相对延长，属正常现象。
- 环境温度及电压较低时，热水流量相对减少，属正常现象。
- 本机热水达到沸点，会伴随较多水蒸气属于正常现象。
- 加热结束后，有少量余水流出，属正常现象。
- 本产品清洁请使用柔软的湿棉布擦拭，请勿用汽油等有机溶液擦拭机身，避免机器表面褪色或产生锈蚀，严禁用水冲洗机身。
- 不得采用插入或拔出电源插头的方法来启动或停止本产品工作。
- 本机热水均为沸腾开水，应小心烫伤，特别应注意儿童误操作而受到伤害。
- 严禁盖住热出水嘴灌装热水，热出水嘴以下1cm内严禁遮挡。
- 未按上述注意事项操作所造成的后果，本公司将不承担任何责任。

禁止

- 请勿自行拆卸，维护和修理本产品，不得私自改装本产品，否则容易致漏水，漏电等安全事故。如电源线损坏，必须由指定的维修点进行更换。
- 本产品运输、安装，使用过程中请勿挤压、摔打、碰撞，否则会导致产品损坏或漏水、漏电等事故。
- 请勿刮伤或损坏进水PE管，用PE管连接进水口时，要保证PE管端口平整，要用力插到底直到不能插动为止，以免引起产品漏水，造成财产损失。

二 使用说明

结构名称



- | | | | | |
|----------|----------|-------|------------|--------|
| 1、功能键操作区 | 2、排汽口 | 3、出水嘴 | 4、面板 | 5、后盖 |
| 6、电源开关 | 7、接水盒 | 8、挂板 | 9、电源线（带插头） | 10、排水口 |
| 11、进水口 | 12、电源线进孔 | | | |

注：图中为部分零件示意图仅供参考，具体以实物为准。

■ 使用方法

- 1.插上电源线插头，显示区提示缺水报警E1，表示电源已接通，本产品会自动开始进水。
- 2.等缺水报警结束后（显示水温），本产品会自动关闭进水。再将接水容器放置于出水嘴下方，操作功能按键，可以开始工作。
- 3.各功能键使用说明如下：

①童锁键：上电后，单击“童锁键”解除童锁功能，童锁图标半亮，此时可操作任意温度键制取热水。


②温度键：沸水、咖啡、蜂蜜、泡奶统称为“温度键”，各温度键对应的水温分别为100（沸水）、85（咖啡）、60（蜂蜜）、45（泡奶）。童锁解除后，单击任意温度键，显示窗口由当前温度值滚动到水温设定值，选中的水温设定值闪烁，开始制取设定水温的热水，也可在开启放水5秒内设置水量键重新选择出水量。

③温水键：单击“温水键”，制取默认出水水量的常温水，也可在开启放水5秒内设置水量键重新选择出水量。

④水量键：点击“水量键”，显示窗口由当前设定值或温度值滚动到设定的出水量设定值，选中的水量设定值闪烁，可根据使用需求连续单击水量键，出水量设定值依次从250-500-750滚动显示，选择所需要的出水量后，可操作常温键制取设定水量的常温水，也可在解除童锁后，操作其他温度键制取设定水温的热水。

⑤最爱键：长按“最爱键”3秒进入设置程序后，继续长按最爱键，最爱温度依次从100-85-60-45-常温滚动显示，选择所需的最爱温度后，单击最爱键完成设置，也可在完成设置前单击“水量键”选择最爱水量。下次放水时可操作童锁键、最爱键后，直接制取最爱水温及最爱水量的热水或常温水。

⊘ 禁止 在热水出水时，请勿移动接水杯，以防烫伤！

⚠ 注意 在热水出水结束后，对应加热图标会闪烁三次，在听到“滴滴滴”提示音后方可取杯，谨防余水烫伤！

⚠ 注意 本产品热水最高出水温度取决于当地沸点，在海拔较高地区沸点相对平原低，设定水温应小于当地沸点。

三 安装方法

以下的安装过程必须按使用说明进行，不正确的安装容易造成漏水漏电等事故的发生。

1、打开包装，取出机器。

1、选好要安装管线饮水机的位置。

2、打开包装，取出随机附带的安装挂板，用4根自攻螺钉和塑料膨胀管将其水平安装在需要装机的位置。

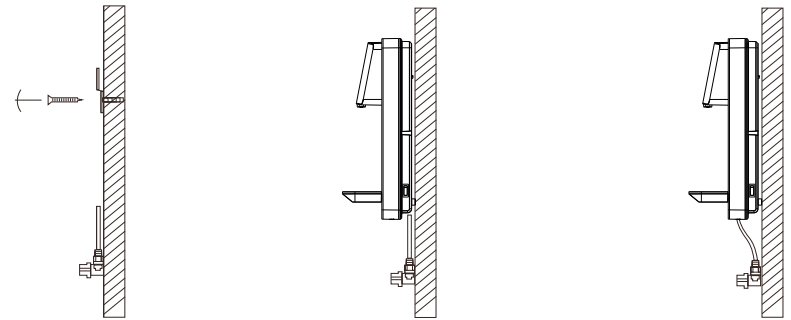
3、将机器垂直挂于安装挂板上，带机器挂好挂稳以后，由右向左移动机器，滑到槽内，才可以放手。

4、将PE管连接到净水机纯净水出水口上（如果此净水机需要连接净水龙头或者其他管线饮水机时，应在纯净水出水口上增加合适的T型接头）。

5、将从净水机接出1/4“PE管，插于管线饮水机背面进水口的1/4”快接接头内，并确认接入牢靠。在此之前，净水机必须正确安装，调试和出水，处于正常工作状态。

6、确认连接无误及安装正确后，打开水源，接通电源。

7、整理连接PE管管路，使之工整、顺畅，确保PE管无法打折现象。



四 技术参数

产品名称	苏泊尔牌即热管线饮水机	
产品型号	YSR-20G5	YSR-25G3
额定电压/频率	220V~/50Hz	220V~/50Hz
额定功率	2200W	2200W
制热水能力	25L/h($\geq 90^{\circ}\text{C}$)	25L/h($\geq 90^{\circ}\text{C}$)
待机耗电量	0.09kw.h/24h	0.09kw.h/24h
环境温度	10℃~38℃	10℃~38℃
环境湿度	$\leq 90\%$	$\leq 90\%$
适用水压	0.1MPa~0.4MPa	0.1MPa~0.4MPa
适用水源	纯净水	纯净水
防触电类型	I类	I类
产品尺寸	310×144×437mm	310×144×437mm
执行标准	GB 4706.1-2005 GB 4706.19-2008 Q/SPD 30-2020	
卫生许可批件号	浙(04)卫水字(2023)第0253号	
卫生质量	符合《生活饮用水输配水设备及防护材料卫生安全评价规范》(2001)的要求。	

注:

- 1.表中参数仅供参考,具体以产品铭牌为准。
- 2.保留更改产品设计规格的权利。
- 3.本产品有关产品性能的所有参数,均为标准试验条件下的测试结果,在实际使用过程中,会随使用条件的不同而有所变化。

五 产品特点

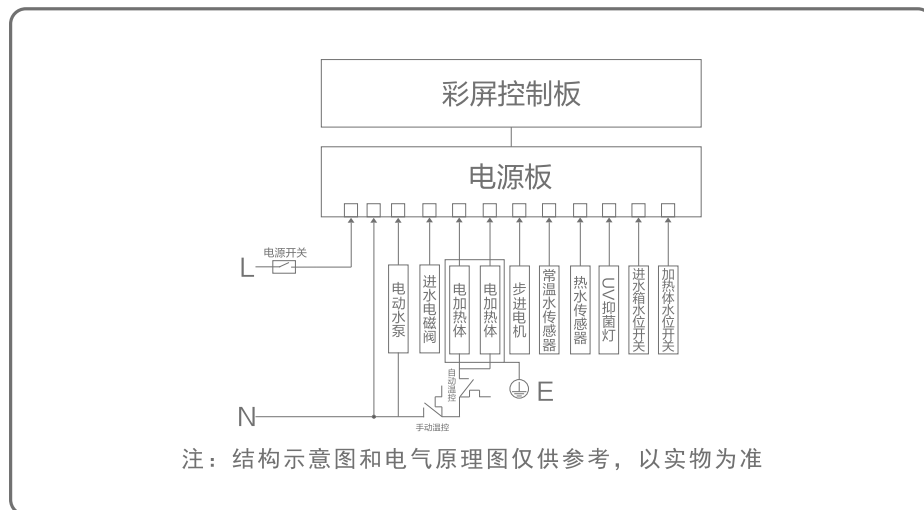
本产品采用第一代无热胆秒沸专利技术,能够在短短数秒内将水加热到沸腾,健康节能,具有传统热胆饮水机无法比拟的优势:

- 1.安全:水电分离,人离机歇
- 2.健康:取消热胆,杜绝干滚水
- 3.节能:只热一次,杜绝能源浪费
- 4.方便:电子组合童锁,智能控制

纯净水进入本产品后,通过内置即热式加热装置,实现对纯净水的即时加热,从而使用户快速方便的得到热水。

本产品可以制取不同温度的热水和常温水。

六 电气原理图



七 保养和维护

■ 保养

本产品连续使用三个月或长期停用后重新使用,建议用食用消毒剂(或食用白醋)按适当比例兑纯净水对内部水路进行清洗。

如饮用水水质较硬,易产生水垢,请及时清洗内部水路。清洗时,不能将水倒到机器内部水箱,否则会造成机器不能工作或漏电等事故的发生。

■ 维护

本产品在使用过程中出现下列情况属正常现象,请放心使用:

- 1.当加热体无水干烧时,防干烧装置会自动断开,需专业人员手动复位,属正常现象。
- 2.当显示屏显示E1,属于缺水报警,此时不能进行加热工作,属正常现象。
- 3.在加热过程中,加热管会有轻微的噪音发出,属正常现象。
- 4.放热水过程中,排气口偶尔会有水滴,属正常现象。
- 5.使用过程中如有故障请联系我公司售后服务中心或特约维修站,联系前可根据下面第十条《常见故障的排除方法》列举的原因排除常见故障。
- 6.因进水的温度原因,会导致加热出水过程中,出现断流现象,属于正常现象。

八 装箱清单

管线饮水机	1台	两分T型三通	1个
安装挂板	1个	自攻螺钉	4个
1/4"PE管线	3米	膨胀管	4个
L型接头	1个	说明书	1份

九 有害物质清单

为满足中国电子电气产品有害物质限制相关的法律法规和其他要求，经过公司内部详细排查后，按部件分类，声明如下：

部件名称	有害物质					
	铅(Pb)	汞(Hg)	镉(Cd)	六价铬 (Cr(VI))	多溴联苯 (PBB)	多溴二苯醚 (PBDE)
电控板	×	○	○	○	○	○
塑料件	○	○	○	○	○	○
五金件	○	○	○	○	○	○
加热体	○	○	○	○	○	○
电源线及连接线	○	○	○	○	○	○
包装印刷件	○	○	○	○	○	○
内部管路	○	○	○	○	○	○

本表格依据 SJ/T11364的规定编制。

○：表示该有害物质在该部件所有均质材料中的含量均在 GB/T 26572规定的限量要求以下。

×：表示该有害物质至少在该部件的某一均质材料中的含量超出 GB/T 26572规定的限量要求。

说明：

1. 有害物质中铅 (Pb)、汞 (Hg)、镉 (Cd)、六价铬 (Cr(VI)) 均代表金属及其化合物。

2. 某些型号产品可能不包含表中部分部件，具体以实物为准。

3. 标记“X”部件，皆因行业技术发展水平限制而无法实现有害物质的替代。



在中华人民共和国境内销售的电子信息产品必须标识此标志。
圆圈内的数字表示正常使用状态下产品的环保使用期限。

产品回收处理提示性说明：

依照国家《废弃电器电子产品回收处理管理条例》的有关规定，当产品超过使用年限、用户不再需要此产品或经过维修无法正常工作时，不应随意丢弃，请交由具有废弃电器电子产品处理资格的企业进行回收处理。

十 常见故障的排除方法

报警代码	故障原因	处理方法
E1	① 水位过低或无水	① 补充水即可
	② 水位开关损坏	② 更换水位开关
	③ 进水电磁阀堵住或损坏	③ 反向冲洗或更换电磁阀
E2	① 检漏板上有水滴或异物	① 清理检漏板
	② 水路部件未装到位或破损	② 重新安装或更换水路部件
E3	① 进水水温过低	① 等进水水温上升
	② 温度传感器损坏	② 更换温度传感器
E5	① 热水传感器未插好	① 重新将热水传感器插紧
	② 热水传感器开路	② 更换热水传感器
E6	① 热水传感器短路	① 更换热水传感器
E7	① 常温水传感器未插好	① 重新将常温水传感器插紧
	② 常温水传感器开路	② 更换常温水传感器
E8	① 常温水传感器短路	① 更换常温水传感器
F4	① 平衡水箱或内部管路漏水	① 更换平衡水箱或重新连接管路
F9	① 潜水泵损坏	① 更换潜水泵
H2	① 潜水泵损坏	① 更换潜水泵
	② 出水口堵住	② 清理出水口
	③ 常温水传感器损坏	③ 更换常温水传感器
L3	① 所有温度传感器损坏	① 更换所有温度传感器
L8	① 冰水传感器开路	① 更换冰水传感器
L9	① 冰水传感器短路	① 更换冰水传感器
U1/U2	① 步进电机损坏	① 更换步进电机
	② 水箱水量调节板卡住	② 更换水箱

若按上述指示仍处理不了或未出现故障（含其他故障）原因时，请切断水源、电源，并与本公司专业维修部门联系。

 警告：为了您的安全着想，再次特别提醒您切勿自行拆卸机器。

十一 售后服务

■ 服务政策

自购买日起1年内, 在家庭正常使用情况下, 购买者可凭购买商场盖章的销售发票、《苏泊尔产品保修卡》等购买凭证享受到苏泊尔提供的上门服务。

下列情况之一者, 不属于免费维修范围:

1. 由于没按说明书上要求操作而造成的故障;
2. 由于跌落、碰撞等人为因素而造成的故障;
3. 由于自行拆卸、修理而造成的故障;
4. 由于意外、误用、乱用、故意损坏而造成的故障;
5. 商业用途上造成的变色、擦伤、积垢或过热损坏等所造成的故障;
6. 使用年限之内的超保产品;
7. 由于未使用本公司所提供的配件, 而造成的故障。

对于超过保修期或不属于免费维修的产品, 本公司顾客服务部也会热情为您服务。

1. 制造单位有改型的权利, 恕不另行通知。
2. 本说明书上所有内容均经过认真核对, 如有任何印刷错漏或内容上的误解, 本公司保留最终解释权。
3. 本产品用于营业场所经营使用时, 整机保修期为六个月。

■ 联系我们

感谢您对苏泊尔产品的信任与支持! 为了更及时地为您提供维修、咨询等服务, 请认真填写《苏泊尔产品保修卡》, 并妥善保管。您在使用过程中如有疑问, 欢迎拨打全国服务电话400-8899-717与我们联系, 我们将尽快给予您满意的答复。

■ 顾客服务部联系方式

地址: 浙江省绍兴市柯桥区经济技术开发区兴滨路

邮编: 312073

全国服务电话: 400-8899-717

服务网点联系方式如有变动, 敬请查询 www.supor.com.cn 苏泊尔集团网站。

维修状况登记栏

维修日期			
维修情况			
经手人			

客户意见栏

客户签名 _____

请用户认真填写该卡, 并经商场盖章, 并在30天内寄回本公司顾客服务部。本公司将为您建立用户服务档案, 为您的产品实行跟踪服务。

该卡请寄回本公司顾客服务部
浙江省绍兴市柯桥区经济技术开发区兴滨路 顾客服务部

苏泊尔产品保修卡

产品名称 _____ 购买者姓名 _____
产品型号 _____ 电话 _____
出厂日期 _____ 地址 _____ 邮编 _____
发票号码 _____ 商场名称 _____
购买日期 _____ 地址 _____
商场盖章 _____ 邮编 _____ 电话 _____

苏泊尔产品意见反馈卡

产品名称 _____ 购买者姓名 _____
产品型号 _____ 电话 _____
出厂日期 _____ 地址 _____ 邮编 _____
发票号码 _____ 商场名称 _____
购买日期 _____ 地址 _____
商场盖章 _____ 邮编 _____ 电话 _____